



# Monitoreo Sectorial

*Informe sintético*



## PRESENTACION

Este Informe integra información sobre el comportamiento de la economía real preparada en distintas áreas de gobierno y se propone presentarla de manera sintética.

Para ello, sin producir directamente información de base, se enlazan algunas de las principales estadísticas elaboradas por organismos públicos, en especial las que elabora el INDEC, y también se colectan datos provenientes de fuentes privadas, y se interpreta la información disponible sobre variables de relevancia económica, seleccionando aquella que permite reflejar los rasgos distintivos de la evolución de la economía real y ponderar el desempeño de los principales sectores productivos.

La utilización de información de muy diverso origen, con una elevada disparidad en las fechas de cierre y en el tratamiento periódico de la información, puede afectar la sincronía y la homogeneidad del análisis desde una perspectiva comparada, aunque a la vez lo enriquece, al permitir ampliar el espectro de información utilizable, con lo cual se prefiere aceptar las limitaciones que esas circunstancias imponen.

El objetivo de este Informe es, pues, dar cuenta de las principales pulsiones de crecimiento de la economía, con una mirada integradora, a la vez que identificar restricciones de carácter sustantivo que condicionan el desenvolvimiento presente de las actividades económicas y aún su evolución de largo plazo.

El análisis de la información cuantitativa es acompañado de referencias a los principales obstáculos que encuentran las empresas para el desarrollo de sus negocios, en cuanto demanden la implementación de políticas y medidas para su corrección, a la vez que de registros que reflejan los resultados de las firmas en su ámbito de actividad en el marco de las condiciones económicas prevalecientes.

Ocasionalmente se incorpora al Informe un análisis específico sobre sectores productivos seleccionados en virtud de factores singulares que condicionan su desempeño o de la emergencia de cuestiones vinculadas a la aplicación de instrumentos de política económica.

INDICE	Nº PAG.
<b>TENDENCIAS DE LA ECONOMIA REAL .....</b>	<b>4</b>
<b>DESEMPEÑO .....</b>	<b>4</b>
Mayor vigor en la recuperación de las actividades económicas	
<b>OPORTUNIDADES .....</b>	<b>7</b>
Señales de incremento de actividad en la gestión de créditos	
<b>RESTRICCIONES Y AMENAZAS .....</b>	<b>7</b>
La caída de la inversión y la ausencia de crédito pueden limitar el sostenimiento de una oferta competitiva	
<b>OBSERVATORIO PRODUCTIVO .....</b>	<b>7</b>
Los balances de las empresas reflejan resultados heterogéneos en el 2002	
<b>ANALISIS SECTORIAL .....</b>	<b>8</b>
<b>SECTOR AGROPECUARIO .....</b>	<b>8</b>
<b>AGRICULTURA .....</b>	<b>8</b>
<b>Complejo Oleaginoso .....</b>	<b>8</b>
Crecen la soja y el girasol en detrimento de otros cultivos	
<b>Complejo Cerealero .....</b>	<b>8</b>
Disminuye la superficie sembrada por el avance del complejo oleaginoso	
<b>Producciones Regionales .....</b>	<b>8</b>
· <b>Complejo Vitivinícola .....</b>	<b>8</b>
Buena performance del complejo	
· <b>Frutas: Pera y Manzana .....</b>	<b>9</b>
Crecimiento de la participación de la industria y de las exportaciones en contraestación.	
· <b>Té .....</b>	<b>9</b>
Aumento del volumen exportado	
· <b>Yerba Mate .....</b>	<b>9</b>
Demanda estable pese a la contracción de los ingresos	
· <b>Tabaco .....</b>	<b>10</b>
Buen desempeño de la actividad como consecuencia de la reprogramación de la oferta productiva y la estabilidad de precios	
· <b>Algodón .....</b>	<b>10</b>
Reducción del área cultivada, pero con mejores rendimientos que en campañas pasadas	
· <b>Miel .....</b>	<b>10</b>
Escenario favorable para la consolidación de la trama apícola	
<b>GANADERIA .....</b>	<b>11</b>
<b>Complejo Carnes</b>	
· <b>Carne Porcina .....</b>	<b>11</b>
Persisten las diferencias con la carne vacuna	
<b>Cadena Láctea .....</b>	<b>11</b>
La producción primaria volvería a crecer en el 2003	
<b>INDUSTRIA .....</b>	<b>12</b>
La actividad motoriza el crecimiento del Producto Interno Bruto	
<b>CONSTRUCCION .....</b>	<b>13</b>
Se consolida su recuperación	
<b>SERVICIOS PUBLICOS .....</b>	<b>14</b>
Primeros indicios de mejoras muy moderadas en el nivel de actividad agregado y comportamientos desparejos según los servicios	
<b>COMERCIO .....</b>	<b>15</b>
Desaceleración de la caída de las ventas en supermercados y del crecimiento en los centros comerciales	
<b>ACTIVIDADES TURISTICAS .....</b>	<b>17</b>
Elevados niveles en el primer trimestre	

## TENDENCIAS DE LA ECONOMIA REAL

La economía argentina se está reencauzando hacia una senda de crecimiento, aunque subsisten perturbaciones derivadas de los impactos más prolongados del colapso de la convertibilidad y desequilibrios cristalizados como consecuencia de la implementación de políticas económicas desacertadas a lo largo de ya casi tres décadas.

Por lo tanto, uno de los desafíos del próximo gobierno será transformar la recuperación de este último año, que presenta una combinación de tasas de reactivación e inflación infrecuentes para una transición, en un crecimiento sostenible a largo plazo extendido a todos los sectores de la economía, que permita recuperar la solvencia al conjunto de los actores económicos nacionales y el equilibrio territorial del crecimiento productivo.

Para ello es preciso llevar a cabo por una parte acciones dirigidas a restaurar el crédito internacional, lo que implica concretar acuerdos de largo plazo con los organismos financieros internacionales y proceder a la reestructuración de la deuda –a partir de metas de largo plazo de reducción del endeudamiento nacional–, a la vez que

lograr el saneamiento y fortalecimiento del sistema financiero nacional para ponerlo al servicio del desarrollo productivo.

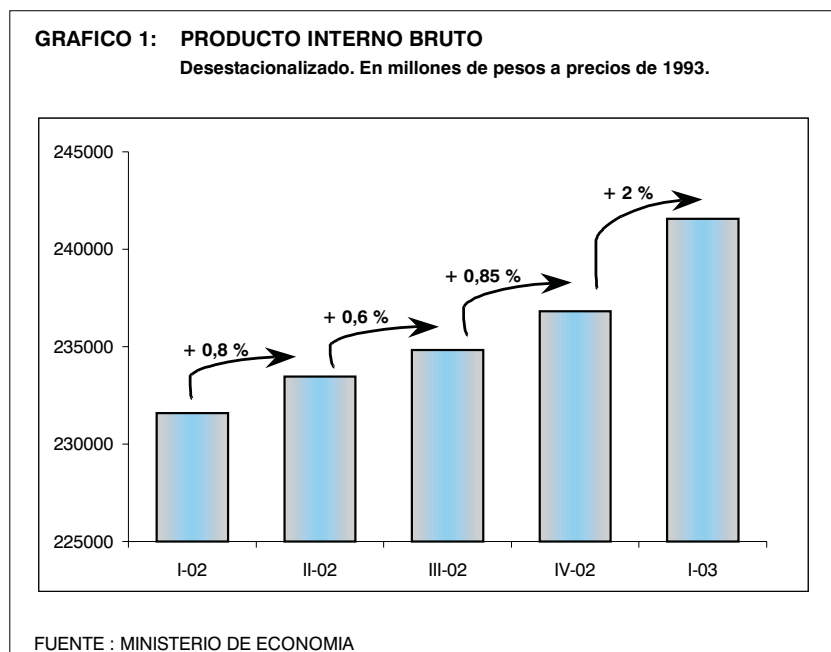
Desde una perspectiva sectorial es necesario resaltar que la economía argentina cuenta, además de las posibilidades de expansión en el mercado internacional de las producciones manufactureras y agroindustriales ya consolidadas, con un conjunto de actividades que pueden constituir una plataforma de crecimiento a largo plazo –a partir de un manejo sostenible de los recursos– que involucran: la pesca, la foresto industria, el turismo, el aprovechamiento del gas natural y sus derivados, la minería, entre otros de relieve.

A ello debe añadirse, a medida que las condiciones fiscales y financieras lo permitan, la reposición y el desarrollo de una infraestructura pública eficiente que constituye el soporte imprescindible para el despliegue de las principales actividades productivas y la integración plena del mercado nacional.

## DESEMPEÑO

➤ El incremento del PIB del 2,0%, en el primer trimestre de 2003 –desestacionalizado, sobre el trimestre anterior–, continúa obedeciendo al alza de la absorción doméstica (consumo e inversión) y por ende pone de manifiesto el fortalecimiento paulatino de la demanda interna. Este comportamiento comenzó en el cuarto trimestre de 2002, en el que se marca un punto de inflexión respecto de trimestres previos en los cuales el crecimiento estuvo dominado por el comportamiento expansivo de las exportaciones y por la variación positiva de existencias. Se cuentan así cuatro trimestres consecutivos de crecimiento, una sucesión que no se registraba desde 1997.

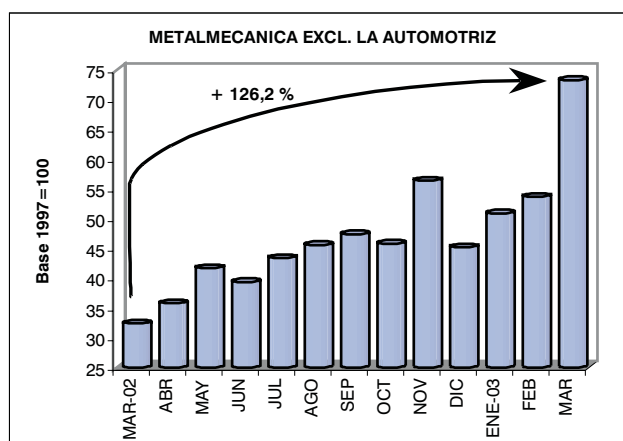
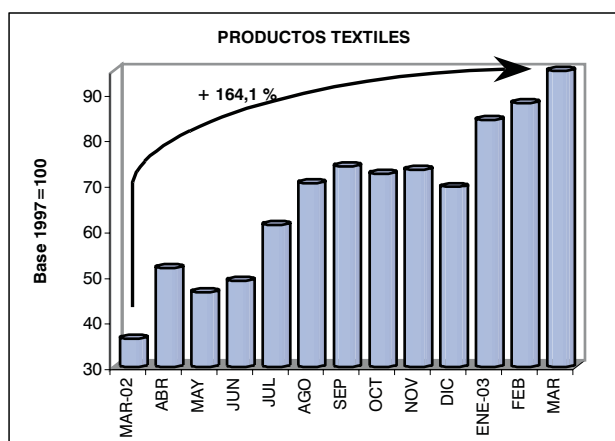
➤ Este comportamiento ratifica el final de la larguísima recesión iniciada en 1998 y rubrica el fortalecimiento de la reactivación económica, fundamentalmente como consecuencia de la mejora en la actividad industrial, que muestra tasas anualizadas de crecimiento del 17%, y de la capacidad del sector agropecuario para responder a los estímulos de precios, lo que podría dar lugar a tasas de crecimiento agregado aún superiores a la del 4,5% que se proyecta oficialmente para el corriente año.



- El Estimador Mensual de Actividad Económica, que anticipa en buena medida la performance del PIB mes a mes, registró en febrero un aumento del 5,8% respecto de igual mes del año pasado, por lo que suma el tercer mes consecutivo de crecimiento medido año sobre año, luego de 18 meses sucesivos en los que la actividad económica había caído sin pausa en la medición de esa serie.<sup>1</sup>
- Con este nuevo impulso, la economía consiguió en el primer bimestre de 2003 un aumento de 5% respecto a igual período de 2002, incremento que converge con las previsiones oficiales realizadas previamente respecto al desempeño de la economía para este año. Además, se registró en febrero un aumento de 1,8% en la comparación desestacionalizada contra enero último, el sexto mes consecutivo con crecimiento positivo mes sobre mes.
- La actividad industrial fue el sector que con mayor fuerza motorizó el crecimiento del PIB, pues logró en marzo un aumento interanual del 21,4%, medido en términos desestacionalizados, si bien también contribuyó el buen comportamiento de la construcción y el del agro, en este último caso debido a los satisfactorios rendimientos de la cosecha de soja y de maíz, mientras en el sector de servicios la mayor tasa de incremento de la actividad se verificó en la industria turística. El sector de servicios, que explica alrededor de dos tercios del PIB, ha comenzado a revertir de modo incipiente la retracción por la que atravesaba, pues comenzó a reaccionar positivamente.
- En el primer trimestre del año la producción industrial continuó con su tendencia ascendente mostrando una variación positiva del 7,8% respecto del trimestre anterior en términos desestacionalizados, confirmando que la industria es uno de los sectores vitales para la recuperación, ya que nuevamente, como en los dos trimestres anteriores, crece a tasas mayores que el PIB. Esto ha permitido volver a niveles similares a los alcanzados en julio de 2001, recuperándose de la fase más abrupta de la caída ocurrida desde ese momento hasta los inicios de 2002.
- Entre marzo del año pasado y marzo último la producción industrial acumula una suba del 21,4%. La reactivación industrial tiene amplio margen para extenderse, dado que los sectores dedicados a la sustitución de importaciones han sido el motor de la mejora, continuando con la tendencia registrada los últimos meses, junto con los segmentos orientados al mercado externo, aunque ahora con menor participación relativa.
- Los sectores más trabajo intensivos, entre ellas la industria textil y la metalmecánica básica excluida la automotriz, se recuperaron fuertemente en 2002 y prolongan dicha tendencia.

**GRAFICO 2: CRECIMIENTO DE LAS ACTIVIDADES INDUSTRIALES**

**Productos Textiles y Metalmecánica excluida la automotriz.**  
**Marzo de 2003**

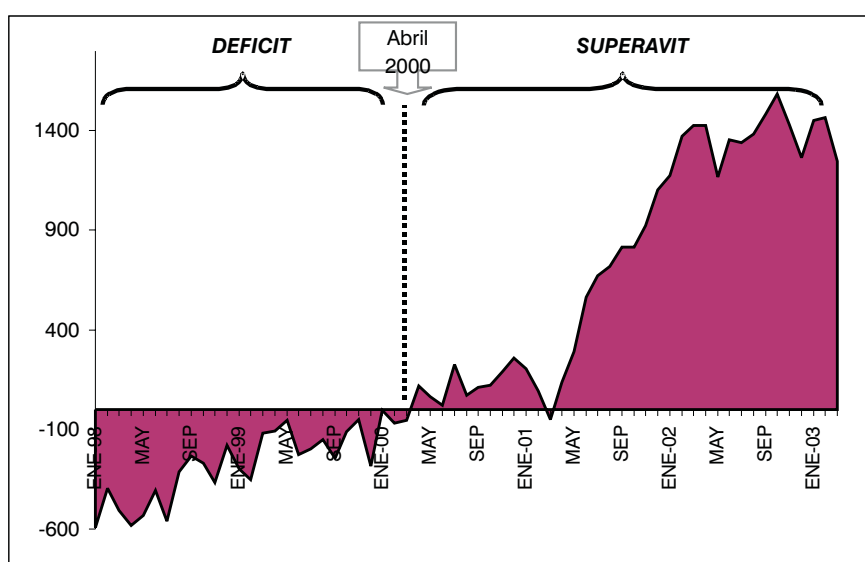


FUENTE : INDEC

<sup>1</sup> Según el informe de avance del nivel de actividad correspondiente al mes de Febrero de 2003, difundido por el INDEC el 22 de Abril de 2003.

- La inversión interna bruta fija comenzó a recuperarse fuertemente en el cuarto trimestre del año pasado luego de ocho períodos negativos consecutivos.
- En los últimos meses el optimismo en los consumidores mejoró notablemente al verificarse un aumento del 5,2% en el Índice de Confianza del Consumidor respecto de su nivel del mes anterior.<sup>2</sup>
- Los indicadores laborales del sector manufacturero arrojaron –por primera vez desde 1997– variaciones interanuales positivas simultáneas en las dotaciones ocupadas, las horas trabajadas y los salarios nominales, como respuesta directa al aumento en la producción industrial.
- Respecto del cierre del 2002, el incremento en el empleo industrial es del 1,9%, lo que representa la creación de 23.714 nuevos puestos de trabajo en la industria, aunque en general las industrias hicieron frente al aumento de la producción con mayor cantidad de horas trabajadas, que crecieron un 15,8% en la comparación interanual, con una marcada heterogeneidad sectorial.
- El salario real detuvo su caída y ha comenzado un proceso de recuperación en el corriente año. Dicha variable ha logrado una variación positiva del 1,7% en el primer trimestre respecto del período anterior.
- Como desde la depreciación nominal del peso en el primer trimestre del 2002 los precios industriales crecieron en promedio alrededor de un 100%, se produjo una fuerte reducción del costo laboral industrial, variaciones positivas de la productividad física en la industria y de la productividad de la mano de obra, por lo que los futuros incrementos salariales no deberían tener un impacto sustantivo sobre los costos.
- También se confirma la tendencia del proceso de recuperación del empleo a partir del Índice de Demanda Laboral que realiza la Universidad Torcuato Di Tella, que en marzo aumentó un 9,34% respecto del mes anterior. Desde abril de 2002 el IDL registra aumentos casi consecutivos, con sólo dos caídas. Por lo tanto, con la recuperación lograda se alcanzan los niveles de julio y agosto de 2001.<sup>3</sup>
- Tanto las exportaciones como las importaciones exhiben una tendencia ascendente en los últimos meses. Las importaciones crecieron en marzo un 56% respecto del mismo mes del año anterior, lo que contribuiría a confirmar la consolidación de la reactivación económica. Por su parte, el valor de las exportaciones creció un 5% respecto del mismo mes del año anterior como consecuencia del aumento de precios de los productos (11%) ya que no por el volumen de los despachos, que disminuyeron en un 5%.<sup>4</sup>
- En cuanto a las importaciones, el aumento respecto del año anterior se explica por un acentuado crecimiento de las cantidades importadas (63%), mientras que los precios de importación cayeron un 4%. Por otra parte, según los datos del INDEC, se verificó un aumento significativo en la compra en el exterior de bienes de capital, especialmente de maquinaria para el campo.

**GRAFICO 3: SALDO DE LA BALANZA COMERCIAL**  
Marzo de 2003



FUENTE : INDEC

<sup>2</sup> Índice de Confianza del Consumidor, Centro de Estudios en Finanzas, Universidad Torcuato Di Tella. Abril de 2003.

<sup>3</sup> Índice de Demanda Laboral, Centro de Estudios en Finanzas, Universidad Torcuato Di Tella. Marzo de 2003.

<sup>4</sup> Según datos estimados correspondientes al primer trimestre de 2003 publicados en el informe de Intercambio Comercial Argentino del INDEC, difundido el 30 de abril de 2003.

**OPORTUNIDADES**

➤ Existen señales de que el crédito bancario estaría mostrando signos de recuperación, si bien éstas son aún débiles. No obstante, la oferta de crédito que está comenzando a aparecer se destina mayoritariamente al financiamiento del consumo a corto plazo, con tasas de interés desmesuradas. El resto de los créditos, en particular los hipotecarios, continúan con el proceso de parálisis que caracterizó al sistema bancario local desde la imposición del corralito.

**RESTRICCIONES Y AMENAZAS**

➤ Si bien en el 2002 la Inversión Interna Bruta Fija descendió un 36,1%, en el último trimestre de ese año la caída tendió a desacelerarse respecto de la de los períodos previos. La baja más pronunciada continuó observándose en el equipo importado.

➤ La vigencia de un tipo de cambio relativamente alto, aunque estimula al sector exportador, pone límites a la renovación y ampliación del stock de capital. Por ende, es necesario poner en vigor un conjunto de políticas que induzcan aumentos de productividad mediante la sostenida incorporación de tecnología, pues de lo contrario las ventajas derivadas del tipo de cambio se esterilizan al producirse la obsolescencia del parque tecnológico. La ausencia de crédito para financiar inversiones de capital, además, contribuye en el largo plazo a restringir las posibilidades de sostener una corriente exportadora de peso.

**OBSERVATORIO PRODUCTIVO**

- Al observar las principales cuentas de los balances de las firmas que integran algunos de los principales sectores productivos y que cotizan sus acciones en la Bolsa de Buenos Aires, se verifican resultados heterogéneos de los diversos bloques productivos en el 2002, respecto al mismo período del año anterior.
- Las empresas dedicadas a los servicios presentan los mayores resultados negativos con la salida de la convertibilidad, mientras que las vinculadas a las ventas al exterior y la sustitución de importaciones muestran ventajas sobre los otros bloques, dependiendo de la estructura de su deuda.
- Las empresas vinculadas a los servicios públicos mantienen un importante stock de deuda en moneda extranjera; entre ellas la telefonía, la energía eléctrica y el gas son las que se encuentran en peor situación financiera. Además se enfrentan a un mercado interno aún deprimido, al que se dedican casi exclusivamente.
- Las empresas con mayores pérdidas en el ejercicio 2002 fueron los bancos y las telefónicas. En el primer caso la crisis financiera fue la causa principal, mientras que en el otro caso, fue la combinación de alto stock de deuda en divisas y la vigencia de tarifas pesificadas.
- Las empresas que mejor reaccionaron ante la depreciación del peso han sido las petroleras, siderurgia y metalurgia, papel y celulosa, agro y textil, beneficiados por la mejora en competitividad por el cambio favorable en sus precios relativos. Un sector que resultó impactado con la depreciación del peso fue el automotor, si bien actualmente se encuentra en recuperación al vincularse al mercado externo, aunque esa recuperación parece lenta.
- Si se observa el comportamiento del nivel de empleo según los distintos conglomerados relevados por la Encuesta de Indicadores laborales del Ministerio de Trabajo (Buenos Aires, Córdoba, Rosario y Mendoza), el mes de marzo ha vuelto a presentar una evolución

positiva respecto a febrero último en los cuatro aglomerados relevados. En los cuatro aglomerados, la variación interanual es positiva para Mendoza en 1,8 % y un 1,0% en el Gran Rosario, y negativa en el Gran Buenos Aires (2,1%) y en Gran Córdoba, (0,3%), a pesar de la evolución positiva que ambos conglomerados registraron en los últimos meses. En todos los aglomerados relevados la Industria Manufacturera presenta creación neta de puestos de trabajo.<sup>1</sup>

**CUADRO 1: ENCUESTA DE INDICADORES LABORALES**  
MARZO de 2003

	VARIACIÓN PORCENTUAL MES SOBRE MES			
	CAP. FED Y GRAN BS. AS.	GRAN ROSARIO	GRAN MENDOZA	GRAN CORDOBA
EMPLEO	0,4%	0,7%	1,1%	0,7%
EMPLEO EN IND. MANUFACTURERA	1,5%	1,2%	0,3%	0,3%
HORAS TRABAJADAS	6,5%	6,2%	-4,1%	8,0%

FUENTE: MINISTERIO DE TRABAJO, EMPLEO Y SEGURIDAD SOCIAL

- Frente a la fuerte depreciación medida en dólares que sufrieron las propiedades durante el año 2002, y las restricciones para la adquisición de viviendas mediante el crédito bancario, se observa una reactivación del sector a través de inversores que prefieren desprenderse de su tenencia de dólares para convertirla en inmuebles, ya que los precios están entre un 30 y 40% por debajo de su valor histórico.

<sup>1</sup> Encuesta de Indicadores Laborales, Informe de Resultados, Abril de 2003, Secretaría de Empleo, DGEyFPE, Ministerio de Trabajo, Empleo y Seguridad Social.

## ANALISIS SECTORIAL

### SECTOR AGROPECUARIO

#### Agricultura

##### Complejo Oleaginoso

En la campaña agrícola 2002-2003 se incrementó la superficie sembrada de los principales cultivos oleaginosos –soja y girasol– alcanzando una variación positiva del 9% en comparación con el año agrícola anterior. Este aumento se vio impulsado por los favorables precios de mercado que se registraron en la época de siembra.

En el caso de la soja se alcanzó la mayor área sembrada de la historia en el país, superando en un 8,5% el área cubierta en la campaña pasada, pues la área destinada al cultivo supera las 12,6 millones de hectáreas. De acuerdo a la superficie cubierta, los buenos rendimientos de las primeras zonas cosechadas y la ausencia de eventos climáticos extremos, era posible estimar una producción final para el corriente año de alrededor de 35 millones de toneladas, que puede verse afectada por las inundaciones últimas.

Este cultivo ha registrado incrementos en la productividad en las últimas campañas, alcanzados debido a la incorporación tecnológica que expande la frontera de posibilidades de producción. Por lo tanto, mientras la superficie aumentó en más de un 8%, el incremento productivo fue finalmente del 16%. Esta mejora es más notable al observar el promedio quinquenal, pues mientras el área de cultivo tuvo una variación positiva del 20%, la productividad creció en más del 50%.

Con respecto al girasol, la superficie sembrada aumentó un 15,4%, alcanzando las 2,36 millones de hectáreas. De acuerdo al área cubierta, los rendimientos que se obtienen en las zonas donde se ha cosechado y el buen estado de los cultivos en pie, la SAGPyA estima una producción final de 3,8 millones de toneladas.

En relación al maní, se estima que el cultivo ocupará una superficie de sólo 156 mil hectáreas, registrando una reducción de alrededor del 30% en relación a la campaña anterior, como consecuencia de una baja en las expectativas del precio. Conforme a los rendimientos obtenidos en las primeras áreas cosechadas, se puede pronosticar una producción de aproximadamente 220 mil toneladas para esta campaña.

##### Complejo Cereales

Los cultivos de cereales, tanto granarios como forrajeros, ocuparán un área inferior en un 8,3% respecto de la campaña anterior, como consecuencia del avance de las áreas sembradas del complejo oleaginoso.

En el caso del maíz se concretó un área sembrada similar a la campaña anterior, alcanzando las 3,06 millones

de hectáreas, de las cuales 2,31 millones estarán dedicados a la cosecha de grano y las 748 mil restantes a la producción para forraje. Los rendimientos obtenidos en las áreas cosechadas son altos y acorde a las áreas sembradas, si se mantienen las condiciones climáticas favorables, la SAGPyA estima que la producción para la actual campaña será de 15 millones de toneladas.

El sorgo granífero ha tenido un pequeño incremento en el área dedicada a su siembra, alcanzando para esta campaña una cobertura de 595 mil hectáreas, un 0,5 % más que la campaña anterior. Los buenos rendimientos obtenidos en los primeros lotes cosechados permiten estimar una producción anual de más de 2,9 millones de toneladas.

Con respecto al trigo, el área cubierta alcanzó las 6,15 millones de hectáreas. Sin embargo, las dificultades climáticas que afectaron a diversas zonas productivas generaron una reducción del área a cosechar del orden del 4,0%. Por otra parte, en las zonas de mar, sierras y el sudeste bonaerense –que representan un 30% de la superficie sembrada total– los rendimientos obtenidos fueron, en promedio, entre un 10 y un 15% inferiores a los inicialmente esperados. Como consecuencia, la producción anual de este cereal alcanzaría a 12,3 millones de toneladas. Además el ingreso de la mercadería al circuito comercial se encuentra demorado, retraso que se verifica no sólo con respecto a la campaña anterior sino también a las últimas cosechas.

En suma, si se considera a los cuatro cultivos más importantes del país –trigo, maíz, soja y girasol– que en su conjunto alcanzan el 90% de la producción nacional, se estima un incremento de la superficie a cultivar del 1,4% para esta campaña agrícola respecto de la campaña 2001/02.

### Producciones Regionales

#### ◆ Complejo Vitivinícola

La actividad vitivinícola presenta una variación positiva en el primer trimestre de 2003 con respecto al mismo período del año anterior. Las ventas locales han tenido un proceso de recuperación durante los últimos meses y se espera que la tendencia continúe siendo creciente. La performance de los vinos de calidad alta y media, en particular, ha sido muy favorable. Ese desempeño que se ha visto reforzado por los lanzamientos de nuevas variedades de las principales bodegas.

En el primer bimestre de 2003, además, se registra un aumento importante de los volúmenes colocados en el exterior; sin embargo, debido a la reducción de los precios unitarios, las ventas medidas en dólares estadounidenses crecieron sólo en un 15%. Esto se debe, principalmente, al aumento en la participación en las exportaciones de los vinos de bajo precio o de mesa respecto de los vinos finos, a partir de la depreciación del peso.

La producción de uva de mesa en Argentina ha sido y es una actividad de poca relevancia y que muestra una gran variación según los años. Esto es debido a que gran parte de las variedades que se destinan a la producción de uva de mesa, tienen doble propósito, y cuando las condiciones de comercialización no son atractivas para el consumo en fresco, se derivan a la vinificación. Además, las exportaciones argentinas de uva de mesa se han caracterizado por sus volúmenes muy reducidos y por la irregularidad de la concurrencia a los mercados internacionales.

En el Anexo Sectorial se analizan con mayor detalle algunos de los rasgos estructurales del complejo vitivinícola a fines de relacionarlos con las tendencias más recientes exhibidas en la comercialización interna y externa.

#### ◆ **Frutas: Pera y Manzana**

La producción de pera se concentra en el Valle del Río Negro y en Mendoza. La principal provincia productora es Río Negro, que cuenta con un 57% de la superficie, un 65% de la producción y rendimientos promedio de 20 ton/ha.

Se observa una creciente participación de la industria en pera, siendo ésta la fruta de pepita con un menor porcentaje destinado a industrialización entre las frutas consideradas (alrededor de un 15%). Los destinos principales son las exportaciones en fresco y el mercado interno que absorben en conjunto el 74% de la producción total.

Con respecto a esta fruta, Argentina participa en el séptimo lugar entre los principales productores mundiales y ocupa el primer lugar en las exportaciones a nivel mundial. En el ranking de los países del Hemisferio Sur, Argentina es el primer productor y exportador de esta fruta, siendo casi irrelevantes las posiciones ocupadas por el resto de los países de MERCOSUR.

El cultivo de la manzana centra su ubicación en el Valle del Río Negro y Mendoza, además de un pequeño foco productivo en el Delta del Paraná, aunque su calidad no es adecuada para la exportación. La principal provincia productora es Río Negro con 63% de la superficie, 65% de la producción y rendimientos promedios de 20.8 ton/ha.

Se observa una creciente participación de la industria como destino de la producción de manzana (alrededor de un 50%). La obsolescencia varietal, tecnológica y productiva, afectó la calidad de la fruta, por lo que se incrementó el destino industrial. Argentina es el principal exportador de jugo de manzana.

En cuanto a la posición de Argentina como productor de manzanas a nivel mundial no es relevante en términos absolutos, pero si son de importancia sus exportaciones en contraestación al Hemisferio Norte. En el Hemisferio Sur, los principales países productores de manzana son Argentina, Chile y Brasil, que participan con el 28,6%,

21,6% y 15,9% respectivamente sobre el total. Argentina se ubica como el primer productor, mientras que pasa al cuarto lugar como exportador, quizás debido al desaprovechamiento del buen posicionamiento de algunos productos como la Granny y la Royal Gala para diseñar programas de promoción a la exportación.

Si bien la posición actual de Argentina como comercializador internacional de estas frutas es más que aceptable, con buena captación y sostenimiento de mercados, esto no le asegura una continuidad permanente en el tiempo, siendo necesario comenzar a planificar estrategias más fuertes de promoción, en especial en los puntos de venta, para mantener las posiciones ganadas y estar a la altura de nuestros principales competidores.

En todas las frutas se verifica una marcada estacionalidad de los precios y existen otras frutas más atractivas para los mercados internacionales como las de carozos, frutillas y exóticas, frutas que constituyen una fuerte competencia cuando están presentes en el mercado.

#### ◆ **Té**

La producción nacional de té promedia las 60 mil toneladas en los últimos años. Según el proceso de elaboración se obtienen dos tipos de productos distintos, el té negro y el verde.

La tendencia creciente del nivel de producción es consecuencia de la mayor utilización de prácticas culturales y del aumento de la demanda de los principales países compradores.

La mayoría de las plantaciones de té se realiza a partir de la semilla, fundamentalmente de la variedad asámica. Sin embargo, esta forma de cultivo genera una amplia variabilidad en la calidad del producto. Por lo tanto, a nivel mundial en teales de alto rendimiento se realiza el cultivo a partir de clones especialmente seleccionados. En Argentina si bien el proceso de reconversión productiva está en marcha, hasta el presente, sólo el 12% de la producción es de origen clonal.

Nuestro país se ubica en el décimo puesto como productor y séptimo como país exportador. El volumen exportado, de tendencia creciente en los años recientes, representa poco más del 80 % de la producción anual.

#### ◆ **Yerba Mate**

Durante el primer trimestre de 2003 la producción de yerba mate elaborada presenta una reducción del 3% respecto del mismo período del año anterior. Esta variación negativa se encuentra directamente relacionada con la mayor oferta productiva del primer trimestre de 2002, debido a la compra anticipada de los principales clientes del sector ante la expectativa de aumentos en los precios en los meses siguientes.

La demanda interna se mantiene estable y esto se debe a que los consumidores han sustituido a favor de la yerba mate, pues, luego de la devaluación del peso, este producto no se ha encarecido tanto como el conjunto de alimentos y bebidas.

Por otra parte, algunas firmas del sector han llevado a cabo modificaciones en las presentaciones de sus productos y desarrollado nuevas líneas y marcas con el objetivo de aumentar las ventas.

Las características y condiciones agroecológicas para el cultivo y desarrollo de la yerba mate, son óptimas sólo en tres países a nivel mundial y ellos son: Argentina, Brasil y Paraguay, con una superficie total cultivada de 500 mil hectáreas. Argentina es el primer productor mundial con una superficie cultivada de 194.000 hectáreas. La cuenca productiva se desarrolla en Misiones con el 85% de la superficie cultivada y Corrientes con el 15% restante. Además de ser Argentina el principal productor de yerba mate, también es el mayor consumidor de la infusión a nivel mundial.

Las posibilidades de diferenciación y las bondades del producto, determinan un interesante potencial como producto no tradicional, para ser ofrecido al exigente mercado internacional. Recientemente se ha verificado un notable incremento del comercio internacional de infusiones novedosas. En consecuencia la yerba mate podría consolidar una posición en la oferta de infusiones saborizadas. Los saquitos de yerba mate pasaron a ser una atractiva alternativa comercial y pueden insertarse tanto a nivel del mercado externo, como en el interno cubriendo un nicho de mercado de infusiones alternativas.

#### ◆ **Tabaco**

Durante el primer trimestre de 2003 la producción de cigarrillos presenta un aumento del 9% respecto el mismo período del año anterior. Este desempeño es consecuencia de la reprogramación de la oferta productiva, que responde a los cambios registrados en el comportamiento de la demanda. Ciertas medidas de promoción, como son el lanzamiento de nuevas marcas y las políticas de precios, mejoran el nivel de ventas del sector tabacalero. Reflejo de esto es el desplazamiento de los consumidores hacia marcas de menores precios y la mayor cantidad de opciones de elección a partir de nuevos paquetes de atados. Por otra parte, el mejor desempeño de las ventas se ha reforzado como consecuencia de la estabilidad en los precios de los últimos meses.

En la producción de tabaco se distinguen el tabaco claro y el oscuro. Los tipos Virginia y Burley, que pertenecen a la categoría de claro, son los tabacos de mayor importancia a nivel nacional con alrededor del 92% del volumen de producción. Con respecto a las zonas productoras, el tipo Virginia se cultiva casi exclusivamente en las provincias de Salta y Jujuy, mientras que el tipo Burley tiene mayor participación en Misiones y Tucumán.

#### ◆ **Algodón**

En otros cultivos de importancia regional, como el algodón, también habría incidido la atracción de la soja, con la consecuencia de una reducción importante del área sembrada que se traduce en una menor producción final, alrededor de 218.000 toneladas; el empleo regional sufre los efectos de esta contracción del cultivo.

Durante la primera quincena de abril, las condiciones climáticas han sido muy favorables para el desarrollo del cultivo de algodón y su cosecha. Como consecuencia, el algodón cosechado ha sido de calidad comercial buena a muy buena, además de tener propiedades hilanderas, dentro de los parámetros requeridos por la industria textil.

Los rendimientos en chacra, en general, están siendo mejores, en promedio, que otros años y la calidad de la fibra es de buena a muy buena. Por otra parte, los rendimientos en desmote son variables, según el material genético sembrado, el tipo de cosecha y las condiciones climáticas atravesadas. En general, el promedio del rinde en desmote es en la actualidad de alrededor del 33%.

El precio que se estaría abonando es menor al del principio de la cosecha como también al de marzo. Esta reducción se opera como consecuencia de la apreciación relativa del peso y debido al grado de aprovisionamiento de la industria hilandera.

#### ◆ **Miel**

El sector apícola nacional atraviesa por un fase extremadamente favorables debido a las enormes posibilidades para su consolidación: los volúmenes de producción, la calidad de la miel, el tipo de cambio favorable y la situación de los mercados internacionales configuran un escenario que de aprovecharse permitiría transformar la situación coyuntural actual en una de sostenida expansión. La Argentina, ya como primer exportador y segundo productor mundial, estaría así en condiciones de perfilarse como formador de precios y oferente de productos de calidad.

Durante el 2002, las exportaciones de miel han alcanzado un récord de más de 110 millones de dólares, incrementándose las ventas en valor en un 58% y un 10% en volumen. Los principales destinos de las ventas al exterior fueron Alemania, Inglaterra y Estados Unidos en ese orden.

## Ganadería

### Complejo Carnes

#### ◆ Porcina

El incremento del precio del capón como la baja experimentada en el precio del grano, motivó que la relación maíz/capón mostrara estos primeros meses del año una significativa recuperación. Considerando a esta relación sólo como un indicador relativo de la rentabilidad de la actividad, el valor promedio alcanzado durante el primer trimestre supondría una importante recomposición del orden del 45% al compararlo con el valor promedio alcanzado en el año 2002.

La relación maíz/capón, que indica la cantidad de grano de maíz que se puede adquirir con el valor de un kilogramo de capón muestra que en promedio en el mes de marzo del 2003 con la venta de un kilogramo vivo de capón pudo adquirirse 10,7 kilogramos de maíz.

Si se analiza el comportamiento de la relación de precios del capón respecto de su principal competidor, el novillo, el año 2003 comenzó mostrando una tendencia levemente favorable hacia la competitividad de la carne vacuna. A su turno, la relación capón/ novillo – que indica la cantidad de kilogramos de novillos necesarios para adquirir un kilogramo de capón– durante el trimestre se ubicó en promedio en 1,09, siendo un 5,8% superior a la registrada en promedio durante el año 2002.

#### Cadena Láctea

Las perspectivas para el sector tambero para el 2003 se ubican en un escenario todavía neutro, pero con la aparición de algunos rasgos positivos, pues se espera que la producción tienda a aumentar. Este resultado aleja al sector del escenario más desfavorable en el que se encontraba un año atrás, al tiempo que genera expectativas relativamente más optimistas.

Los datos estimados por la Secretaría de Ganadería para este año indican que se espera una producción de 8.600 millones de litros, un 5,5% mayor que en el 2002, en un total de 15 mil tambos. La cantidad de vacas totales es hoy de 1,75 millones de cabezas, lo que indica una producción por vaca de 4900 litros, equivalente a una producción de 17,5 litros por día, mayor a la producción individual del 2002.

Respecto de los insumos del sector, tanto los precios de los rollos como los balanceados y productos veterinarios no han tenido un impacto alcista significativo en los costos. De la misma manera, los insumos que tienen que ver con la inseminación artificial y el manejo genético de los rodeos tienen la misma tendencia que los anteriores. No ha sucedido lo mismo con las pasturas por la competencia de la producción exportable.

La ausencia de crédito bancario y comercial afectó duramente al sector durante el año 2002 y en el 2003 las expectativas son bajas en cuanto al registro de mejoras sustanciales en la financiación de los bienes de producción, las reinversiones y las inversiones. Las expectativas, en cambio, son algo mejores en lo que concierne a la refinanciación de sus pasivos.

Se estima que el consumo interno habría caído en el año 2002 en cerca de 40 litros, lo que llevaría el consumo actual a unos 160 litros por habitante en un año. En este sentido se espera que durante el año 2003 las condiciones del consumidor por lo menos se mantengan, por lo que se estima que el consumo no debería seguir cayendo, aunque no lograría aumentar.

Respecto a las condiciones que presentará el comercio exterior en el 2003 los analistas estiman que la sequía australiana afectará notablemente la oferta, por lo que se espera que se incremente el precio de la leche en polvo. Por lo tanto, se puede prever que la industria exportadora enfrentará un escenario más favorable en orden a un aumento de sus ventas en un mercado externo en alza.

El precio doméstico de la leche ha tenido una tendencia creciente a lo largo del 2002, comportamiento que se proyecta también como tendencia en los primeros meses del año, pues la industria debe mantener un flujo adecuado a sus usinas para evitar el aumento de la capacidad ociosa y poder colocar su producción en los mercados internacionales.

Los plazos de pagos han sido más estables desde mediados del 2002 y el establecimiento de bonificaciones particulares o ayudas económicas a los tambos para comprometer su permanencia en los períodos de escasez de leche constituyen incentivos favorables para la producción durante el corriente año.

El valor del tipo de cambio es de incidencia relativa en los costos de producción, pues muchos de los insumos no se hallan dolarizados o existen alternativas pesificadas para prácticamente todos ellos. Pero el sostenimiento de un tipo de cambio medianamente alto favorece la industria exportadora y ello garantiza al productor una expectativa de estabilidad en el actual precio de la leche.

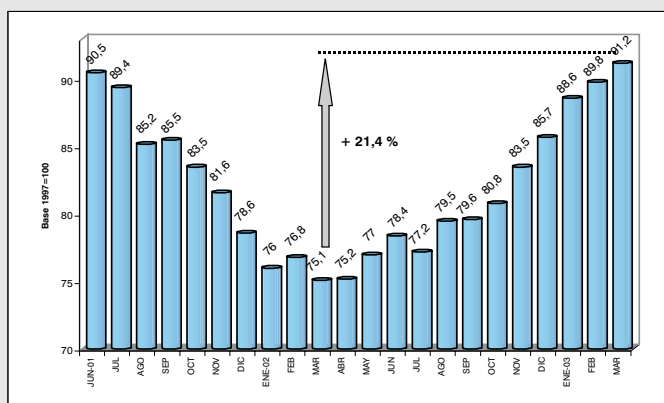
En suma, la expectativa para este año 2003 es que la producción primaria de leche consiga retomar una tendencia de crecimiento, luego de la caída que se produjo a lo largo de los últimos tres años.

**INDUSTRIA**

En marzo de 2003 los datos del Estimador Mensual Industrial vuelven a mostrar con claridad la aceleración de la recuperación del nivel de actividad industrial. Así:

- La producción manufacturera de marzo de 2003 mantuvo una tasa interanual de crecimiento por encima del 21%, superior a la obtenida en febrero último, siendo la suba más alta desde que comenzó a medirse con la actual metodología estadística, a principios de 1994.
- Se trata, además, del quinto mes consecutivo con crecimiento interanual en la industria luego de 27 períodos consecutivos de caídas, lo que confirma el fortalecimiento de la actividad industrial.
- La recuperación también se expresa mes contra mes, ya que en marzo el nivel de actividad fue superior al de febrero en un 1,6%, con lo cual en esta serie ya se registran ocho meses –desde agosto de 2002– consecutivos de crecimiento.
- Es el cuarto trimestre consecutivo que presenta una variación positiva respecto al período anterior, lo que indica una sostenida recuperación de la actividad industrial en general y más aún cuando la tendencia de las variaciones positivas logradas es creciente.
- Si el crecimiento de las actividades industriales medidas en términos agregados es sustantivo, merece destacarse la magnitud del impulso positivo en algunas ramas de actividad específicas. Es el caso del bloque de la industria textil, que presenta un incremento del 164,4% en marzo de 2003 con respecto al mismo mes del año anterior. Entre las ramas industriales que cuya evolución entrega registros más notables respecto a igual mes del año anterior se cuentan las producciones de agroquímicos (234,6%), tejidos (180,4%), hilados de algodón (132,7%) y metalmecánica excluida la automotriz (126,7%). También crecieron fuertemente los niveles de actividad en vidrio (53,1%), cemento (41,1%), aceites y subproductos (36,7%), acero crudo (30,1%), neumáticos (27,5%), automotores (23,9%), productos de editoriales e imprentas (22,3%), papel y cartón (21,1%), gases industriales (17,0%) y productos farmacéuticos (16,9%).

GRAFICO 4: PRODUCCION INDUSTRIAL  
Marzo de 2003



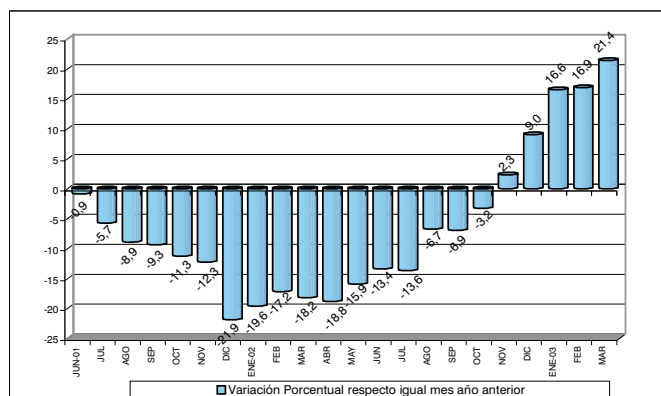
FUENTE : INDEC

- Los sectores que resultaron ser los más dinámicos de la industria en el primer trimestre de 2003 fueron las

ramas que requieren una mayor demanda de mano de obra y realizan sustitución de importaciones, superando a los orientados a la exportación.

- Las actividades vinculadas a la sustitución de importaciones se encadenan con las dirigidas a los mercados externos, asegurando la entrada en la fase expansiva del ciclo industrial.
- En términos agregados la actividad industrial medida por el EMI se halla hoy operando al 86,4% de su máximo nivel histórico (alcanzado en junio de 1998) y alcanza ya al 98,8% del promedio de la serie del EMI desestacionalizado (92,3%), que se extiende desde enero de 1994.

GRAFICO 5: ESTIMADOR MENSUAL INDUSTRIAL  
CRECIMIENTO AÑO SOBRE AÑO



FUENTE : INDEC

Desde el punto de vista sectorial el panorama dista de ser parejo, pues las ramas industriales siguieron mostrando todavía comportamientos dispares según sus condiciones estructurales, que se hacen más notables al interior de cada una de ellas. En efecto, según los datos correspondientes a la evolución de la producción manufacturera hasta marzo de 2003, se observa que desde un punto de vista sectorial:

CUADRO 2: EVOLUCION DE LA PRODUCCION MANUFACTURERA  
MARZO DE 2003

	VARIACION PORCENTUAL AÑO SOBRE AÑO
AGROQUIMICOS	234,6
TEJIDOS	180,4
HILADOS DE ALGODÓN	132,7
METAL MECANICA EXCL. AUTOMOTRIZ	126,7
VIDRIO	53,1
CEMENTO	41,1
ACEITES Y SUBPRODUCTOS	36,7
ACERO CRUDO	30,1
NEUMATICOS	27,5
AUTOMOTORES	23,9
PRODUCTOS DE EDITORIALES E IMPRENTA	22,3
PAPEL Y CARTON	21,1
GASES INDUSTRIALES	17,0
PRODUCTOS FARMACEUTICOS	16,9
YERBA MATE ELABORADA	-1,6
CARNES ROJAS	-2,7
CARNES BLANCAS	-5,2
PRODUCTOS LACTEOS	-13,6

FUENTE : INDEC

El desenvolvimiento de estas actividades confirma la paulatina consolidación del proceso de sustitución de importaciones y la magnitud de los incrementos, aún sobre un término de comparación francamente débil, hace pensar que se trata de la etapa inicial de un proceso de consolidación de la industria sobre otros patrones estructurales.

En algunas de las ramas con peor desempeño se manifiestan indicios de un ligero repunte y en otras la posibilidad de haber alcanzado el punto más bajo de la caída. En todo caso para aquellas en las que persisten muy bajos niveles de actividad se ponen de relieve la existencia de dificultades de naturaleza estructural que requieren atención particular.

La caída en la elaboración de carnes rojas se ve afectada por la menor oferta de hacienda vacuna como consecuencia de la mayor superficie destinada a la agricultura. El menor nivel de actividad evidenciado en la elaboración de carnes blancas fue causado por la disminución de las ventas internas, además de la contracción de la demanda mundial junto con el aumento del saldo exportable de Brasil. La actividad de las usinas industriales elaboradoras de los productos lácteos se ve afectada, al igual que las carnes rojas, por la escasa disponibilidad de materia prima, tendencia que viene siendo registrada desde el año pasado.

Respecto de las expectativas para el segundo trimestre de este año la encuesta cualitativa industrial registró:

CUADRO 3: ENCUESTA CUALITATIVA INDUSTRIAL  
SEGUNDO TRIMESTRE 2003

	RESPECTO DEL PRIMER TRIMESTRE 2003		
	AUMENTO	ESTABLE	REDUCCION
DEMANDA INTERNA	36,6%	56,4%	7,0%
EXPORTACIONES	40,0%	50,8%	9,2%
EXPORTACIONES AL MERCOSUR	27,4%	66,1%	6,5%
IMPORTACIONES DE INSUMOS	34,3%	61,2%	4,5%
IMPORTACIONES DE INSUMOS DEL MERCOSUR	19,0%	72,4%	8,6%
STOCKS DE PRODUCTOS TERMINADOS	16,9%	50,7%	32,4%
UTILIZACION DE CAPACIDAD INSTALADA	32,9%	62,9%	4,2%
DOTACION DE PERSONAL	14,1%	77,5%	8,4%
HORAS TRABAJADAS	30,0%	62,9%	7,1%

FUENTE : INDEC

## CONSTRUCCION

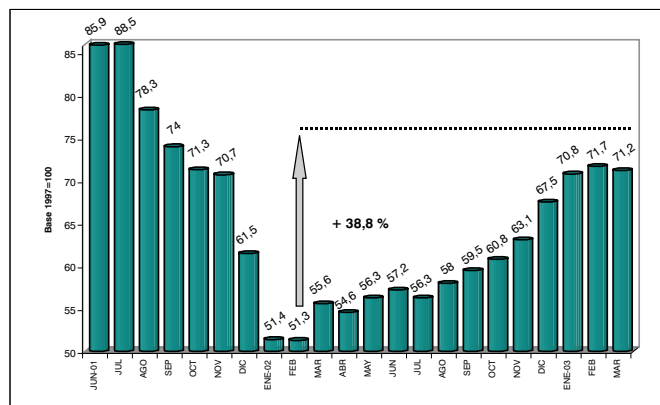
El Indicador Sintético de la Actividad de la Construcción (ISAC) registró otra importante suba en marzo al aumentar un 28,1% con respecto a igual mes del año anterior en términos desestacionalizados. Si bien se desaceleró algo el ritmo de crecimiento, pues en febrero el aumento interanual alcanzaba casi el 40%, es el cuarto mes consecutivo que se registra crecimiento interanual en este sector, que fue uno de los más afectados, por la recesión y la desaparición del crédito.

Si bien en marzo dicho indicador registró una caída del 0,7% respecto de febrero, durante el primer trimestre del año la actividad constructora acumula un crecimiento del 35,5% respecto de igual período del año pasado, siendo

el cuarto trimestre consecutivo con variación positiva, lo que indicaría que la recuperación del sector ha sido consolidada.

Desde febrero de 2002 hasta marzo de 2003 el Indicador Sintético de la Actividad de la Construcción (ISAC) ha crecido un 38,8%. Esa variación positiva le ha permitido recuperar hasta aquí más de un tercio (38,8%) de la caída previa, ocurrida entre agosto de 1998 y febrero de 2002. Durante esa prolongada fase declinante el nivel de actividad de la construcción había caído un 55%.

GRAFICO 6: INDICADOR SINTETICO DE LA ACTIVIDAD DE LA CONSTRUCCION  
Marzo de 2003



FUENTE: INDEC

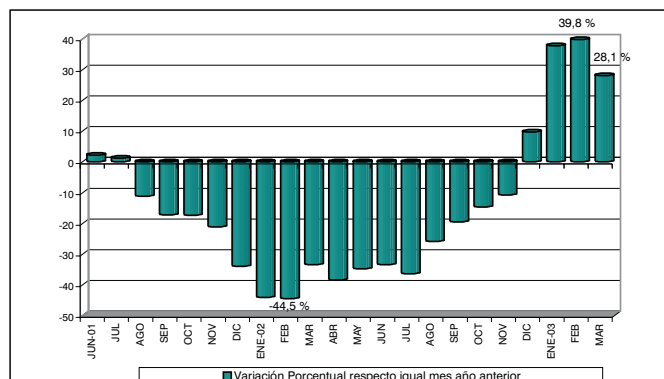
Al igual que en los primeros dos meses del año, en marzo el ISAC continuó con una tendencia creciente, impulsado por la mayor demanda de insumos para la ejecución de obras medianas y pequeñas para vivienda y la realización de diversas obras públicas, pequeñas y medianas realizadas por los municipios, previamente demoradas. La marcada reducción en el costo del metro cuadrado construido expresado en dólares puede explicar en parte el repunte de las obras privadas de ampliación y remodelación, así como la construcción de nuevas casas particulares. Además se ha comenzado a verificar despachos a granel para la ejecución de diques y obras hídricas.

El índice registrado en marzo de 2003 alcanza al 62,5% del máximo histórico de la serie desestacionalizada y equivale a un 81,9% del promedio correspondiente a los últimos diez años.

Junto con el incremento de la actividad, otro factor positivo que muestran los indicadores del sector es que el último trimestre de 2002 constituye un punto de inflexión en el empleo sectorial, pues la industria de la construcción volvió a crear puestos de trabajo. El número de puestos de trabajo en relación de dependencia del sector aumentó en un 7,6% respecto del tercer trimestre y se espera que continúe esta tendencia creciente. Dicha suba es el primer dato positivo que arroja el sector desde que la economía entró en recesión, a fines de 1998, sin incluir un leve incremento que se había registrado durante el 2000. De acuerdo a los datos provisionales, durante el

primer trimestre de 2003, la tendencia a la suba se mantuvo y el número de nuevos empleos que crea el sector superaría al del cuarto trimestre.

GRAFICO 7: INDICADOR SINTETICO DE LA ACTIVIDAD DE LA CONSTRUCCION  
CRECIMIENTO AÑO SOBRE AÑO



FUENTE: INDEC

La reactivación de la actividad también se refleja en la evolución de las ventas de insumos de la construcción. En marzo, la mayoría de estos productos registró variaciones positivas con respecto al mes anterior:

CUADRO 4: INSUMOS UTILIZADOS EN LA CONSTRUCCION  
MARZO DE 2003

INSUMOS UTILIZADOS	VARIACION PORCENTUAL	
	MES SOBRE MES	AÑO SOBRE AÑO
ASFALTO	18,5	23,3
CEMENTO PORTLAND	9,7	18,2
HIERRO REDONDO PARA HORMIGON	16,3	24,8
LADRILLOS HUECOS	-8,7	39,9
PINTURAS PARA CONSTRUCCION	11,0	45,9
PISOS Y REVESTIMIENTOS CERAMICOS	12,2	60,2

FUENTE : INDEC

La superficie a construir registrada por los permisos de edificación para obras privadas aumentó en un 17,4% en relación a febrero último. Debe notarse, también, que es la primera vez, desde marzo de 2001, que se registran cuatro meses consecutivos de variaciones interanuales positivas, en este caso 49,6% en diciembre de 2002, 80,0% en enero, 54,0% en febrero y 15,9% en marzo de 2003. Por otra parte, el dato acumulado durante el primer trimestre del año registra un aumento del 41,5% con relación al mismo período del año anterior.

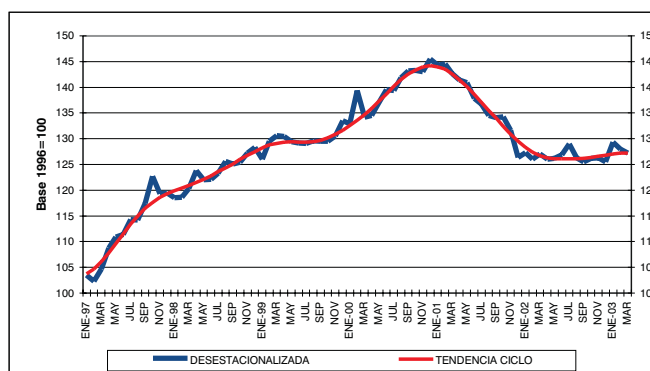
Complementariamente con los datos del ISAC, la información sobre puestos de trabajo en el sector de la construcción, provenientes del Sistema Integrado de Jubilaciones y Pensiones, revelan que en el cuarto trimestre de 2002 el sector empleaba más de 143.000 trabajadores en relación de dependencia, sobre los que se efectúan aportes y contribuciones al sistema previsional.

## SERVICIOS PUBLICOS

El consumo global de servicios públicos registró en marzo la tercera variación positiva consecutiva del indicador, después de 19 meses de caídas interanuales sucesivas; en este caso al constatarse un moderado aumento del 0,2% respecto a igual mes del año anterior.

El índice del consumo actual en el sector, que en marzo de 2003 se ubicó en los 127,2 puntos, se mantiene por encima del promedio del consumo histórico (igual a 112,5), aunque de todos modos se ubica por debajo del pico de máximo consumo que se registrara en diciembre de 2000. El nivel actual del consumo logra el equivalente al 87,4% del valor máximo de la serie histórica, si bien está pendiente la actualización del marco tarifario.

GRAFICO 8 : INDICADOR SINTETICO DE SERVICIOS PUBLICOS  
EVOLUCION DE LA SERIE DESESTACIONALIZADA Y DE LA TENDENCIA CICLO



FUENTE: INDEC

El consumo global de marzo de 2003, en la comparación mes a mes, se redujo un 0,6% con relación a febrero último, medido en términos desestacionalizados, de acuerdo con los datos más recientes del Indicador Sintético de Servicios Públicos (ISSP).<sup>1</sup>

Con respecto del mismo mes del año anterior, se verifica un aumento casi nulo en el consumo global de servicios públicos (0,2%): pero se trata de la tercera variación interanual positiva luego de diecinueve meses consecutivos de caídas.

El consumo global, que prolonga este primer repunte luego de un largo ciclo negativo exhibe, no obstante, comportamientos diferentes en los diversos servicios públicos considerados.

CUADRO 5: SERVICIOS PUBLICOS  
MARZO DE 2003

	VARIACION PORCENTUAL		
	AÑO SOBRE AÑO	MES SOBRE MES	ACUMULADO (1º TRIMESTRE)
ENERGIA ELECTRICA	2,3	5,1	2,4
AGUA POTABLE	7,3	8,7	4,3
GAS NATURAL	-1,5	6,6	-0,1

FUENTE : INDEC

<sup>1</sup> Indicador de Servicios Públicos (ISSP), INDEC, Marzo de 2003, publicado el 30 de abril de 2003.

En marzo el transporte de pasajeros muestra tendencias diversas:

**CUADRO 6: TRANSPORTE DE PASAJEROS**  
MARZO DE 2003

	VARIACION PORCENTUAL		
	AÑO SOBRE AÑO	MES SOBRE MES	ACUMULADO (1º TRIMESTRE)
FERROCARRIL INTERURBANO	31,0	-36,1	46,6
OMNIBUS METROPOLITANO	17,2	28,5	12,5
AERONAVEGACION COMERCIAL	3,5	4,1	4,9
FERROCARRIL URBANO	1,9	15,8	-1,0
SUBTERRANEOS	3,1	20,4	-1,2

FUENTE : INDEC

En el primer trimestre la circulación vehicular y el volumen de pasajeros transportados en larga distancia, ya sea terrestre cuanto aéreos han registrado variaciones positivas respecto del mismo período de 2002, que se pueden atribuir al movimiento de pasajeros debido a las vacaciones.

**CUADRO 7: PEAJES EN RUTAS NACIONALES**  
MARZO DE 2003

	VARIACION PORCENTUAL		
	AÑO SOBRE AÑO	MES SOBRE MES	ACUMULADO (1º TRIMESTRE)
<b>VEHICULOS PASANTES</b>			
TOTAL DE VEHICULOS	3,0	-3,6	5,5
AUTOMOTORES LIVIANOS	-2,7	-8,9	1,4
COLECTIVOS Y CAMIONES LIVIANOS	7,0	0,0	9,8
CAMIONES PESADOS	24,6	16,7	22,9
<b>RECAUDACION</b>			
TOTAL DE VEHICULOS	16,4	2,3	13,4
RUTAS NACIONALES	19,2	9,6	15,5
RUTAS DE LA PROVINCIA DE BUENOS AIRES	-6,1	-38,2	2,1

FUENTE : INDEC

El transporte de carga, a su vez, mostró en marzo:

**CUADRO 8: TRANSPORTE DE CARGA**  
MARZO DE 2003

	VARIACION PORCENTUAL		
	AÑO SOBRE AÑO	MES SOBRE MES	ACUMULADO (1º TRIMESTRE)
SERVICIO FERROVIARIO	40,5	28,2	34,3
SERVICIO DE AERONAVEGACION COMERCIAL	22,7	21,8	15,5

FUENTE : INDEC

En el campo de la telefonía:

**CUADRO 9: TELEFONIA**  
MARZO DE 2003

	VARIACION PORCENTUAL		
	AÑO SOBRE AÑO	MES SOBRE MES	ACUMULADO (1º TRIMESTRE)
<b>BASICO</b>			
LINEAS EN SERVICIO	-3,8	-0,3	-4,5
LLAMADAS URBANAS	7,6	14,1	4,5
<b>MOVIL</b>			
TELEFONOS EN SERVICIO	2,1	1,4	0,2
LLAMADAS REALIZADAS	8,1	13,1	6,1

FUENTE : INDEC

<sup>1</sup> Las series correspondientes al servicio de telefonía básica interurbana, como las respectivas al servicio telefónico internacional no han sido publicadas por el INDEC.

## COMERCIO

En marzo de 2003 nuevamente las actividades comerciales evolucionaron de manera francamente disímil para los diversos canales comerciales: mientras las ventas

en los grandes centros comerciales volvieron a mostrar subas en términos desestacionalizados, las grandes cadenas de supermercados continúan registrando bajas en sus ventas.<sup>2</sup>

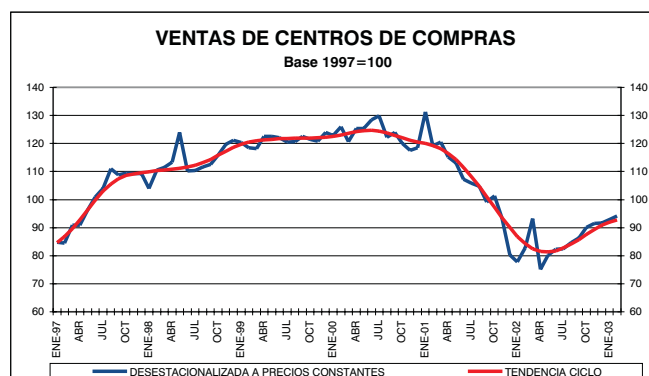
La cantidad de productos vendidos en los supermercados continúa descendiendo, en el primer trimestre del año las ventas físicas se ubican un 30% por debajo de las de 1996, cuando el INDEC comenzó a elaborar la Encuesta de Supermercados. Sin embargo, desde principio de año la caída se está desacelerando. Se estima que se produciría un amesetamiento de las ventas para mediados de año y una posterior recuperación.

Las ventas a supermercados, a precios constantes, en marzo respecto del mismo mes del año anterior registran una caída del 23,3%. Igualmente decreciente, aunque en forma más moderada, resulta la evolución de las ventas respecto del mes febrero, al caer en un 0,3%. En consecuencia, marzo fue el decimocuarto mes consecutivo de caída en las ventas respecto del mes anterior.

Los 1433,5 millones de pesos vendidos en marzo por las 29 cadenas relevadas superaron –a valores corrientes– en un 14,4% el monto facturado un año atrás. Entre dichos meses de comparación, la variación de precios de los productos vendidos alcanzó al 70% en promedio. Al considerar el primer trimestre del año, mientras que los precios promedio aumentaron un 67,6% respecto del año anterior, las cantidades vendidas cayeron en un 29%.

La magnitud y persistencia de la caída en las ventas no está exclusivamente asociada al aumento de precios, según resulta de observar una serie más prolongada. La caída de ventas es constante desde la segunda mitad del año 2000, mucho antes de que la devaluación desatara el marcado salto en alimentos y otros bienes transables.

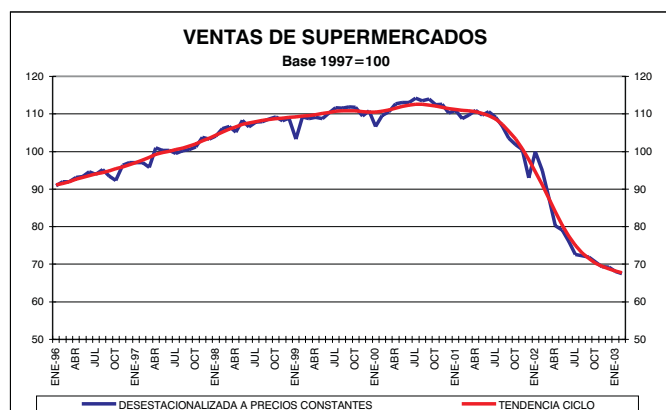
**GRAFICO 9 : VENTAS DE CENTROS DE COMPRAS**  
EVOLUCION DE LA SERIE DESESTACIONALIZADA Y DE LA TENDENCIA CICLO



FUENTE: INDEC

<sup>2</sup> Según los resultados anticipados de Marzo de 2003 de la Encuesta de Centros de Compras (Shopping Centers) y de la Encuesta de Supermercados, difundidas por el INDEC el 29 de Abril de 2003.

GRAFICO 10 : VENTAS DE SUPERMERCADOS  
EVOLUCION DE LA SERIE DESESTACIONALIZADA Y DE LA TENDENCIA CICLO



FUENTE: INDEC

Según los datos de la Encuesta de Supermercados, que releva las operaciones de las 74 cadenas de mayor tamaño de esta categoría de establecimientos comerciales, y que abarca el total del territorio nacional, en marzo de 2003, en términos desestacionalizados y medidas a precios constantes, se registró una disminución del 0,3% de las ventas en supermercados, que representa el 14° mes consecutivo de reducción medido mes contra mes. También se constata una caída interanual, que, con relación a igual mes del 2002, alcanzó al 23,3%, cifra que se reduce luego de once meses consecutivos de exhibir descensos interanuales del orden del 30%; esas ventas corresponden a los resultados anticipados por el INDEC, provenientes de las 29 principales cadenas de empresas de supermercados que representan aproximadamente el 97% de las ventas de este segmento del mercado.<sup>1</sup>

Las expectativas de la recuperación de las ventas en un período relativamente corto no difieren de las expresadas en otros momentos. Sin embargo, existen factores que jugarían a favor de la reactivación: se verifica una desaceleración de la caída y estabilización de precios en los últimos meses, que facilitarían el retorno de los consumidores.

Las ventas de alimentos y bebidas, artículos de limpieza y perfumería, indumentaria, calzados y textiles para el hogar, productos electrónicos y artículos para el hogar y otros productos, realizadas en supermercados y medidas a precios corrientes, totalizaron \$1.238 millones, una caída del 2,8% con respecto a enero último y un 20,6% por encima de lo operado en el mismo mes de 2002.

Se produjo una fuerte concentración del consumo disponible en la canasta escolar. Una familia media con dos hijos llegó a gastar hasta un 30% de sus ingresos en uniformes, mochilas y útiles. Esta situación, además del continuo aumento en algunos precios de productos de consumo básico, le restó disponibilidad al resto de los rubros.

<sup>1</sup> Según los datos anticipados correspondientes a Marzo de 2003 de la Encuesta de Supermercados, que incluye los datos completos de Febrero de 2003, elaborada por el INDEC y difundida el 29 de Abril de 2003.

<sup>2</sup> En: Encuesta de Centros de Compras (Shopping Centers), INDEC, 29 de Abril de 2003.

Continúa la tendencia de parte del consumidor hacia las segundas marcas en alimentos y bebidas no alcohólicas. Debido a raíz de poseer precios más competitivos los almacenes y autoservicios mantuvieron los niveles de facturación del año anterior.

Como consecuencia de la menor actividad en las cadenas de supermercados la cantidad de personal ocupado comienza a verse afectada. Durante febrero último, el plantel en este tipo de establecimientos era de 92.919 empleados, con una disminución del 2,3% (alrededor de 2.223 personas) con respecto al nivel de ocupación del sector de un año antes.

La Encuesta de Centros de Compras recopila la información correspondiente a las ventas minoristas realizadas en 29 *shopping centers*, localizados en el Gran Buenos Aires, que en la composición de sus ventas incluyen un espectro amplio de bienes en los rubros de indumentaria, calzado y marroquinería, ropa y accesorios deportivos, amoblamientos, decoración y textiles para el hogar, productos electrónicos, electrodomésticos y computación, juguetería, librería y papelería, perfumería y farmacia, y, además, servicios de diversión y esparcimiento (como salas cinematográficas) y patio de comidas, alimentos y kioscos.<sup>2</sup>

Luego de varios meses de sostenida recuperación, la facturación en los *shopping centers* se desaceleró en forma brusca. En marzo el aumento alcanzó el 0,5% respecto del mismo mes del año anterior, frente al crecimiento promedio de 16% que habían registrado en los tres meses anteriores. Por lo tanto, se registró una facturación de 164 millones de pesos, creciendo un 31,9% respecto de febrero, suba que responde principalmente a factores cíclicos.

Sin embargo, en marzo se compara con meses anteriores de consumo deprimido, como lo fueron enero y febrero de 2002. Las ventas estaban creciendo entre un 14 y 20% en los primeros meses del año, impulsadas por un tipo de cambio favorable para los turistas del exterior, que vinieron en cantidad.

Si bien el tipo de cambio se apreció en este último tiempo, se encuentra en niveles similares a los de hace un año y continúan siendo atractivos para el extranjero. Sin embargo, la inflación en los últimos doce meses fue de alrededor del 36% y esto pudo haber desalentado las compras.

Respecto a los medicamentos, la presencia de mayor oferta de "genéricos" repercutió en una mayor venta, ya que en ciertas drogas la reducción de precios de los mismos fue en promedio de un 30%.

## ACTIVIDADES TURISTICAS

La Secretaría de Turismo y Deporte de la Nación de la República Argentina informó que la llegada de extranjeros a la Argentina por el Aeropuerto Internacional de Ezeiza aumentó en el primer trimestre del año un 45,4%, respecto del mismo período de 2002.

Continúan reflejándose cambios en la composición del agregado de viajeros según su origen, se incrementaron los viajeros de la región de América Latina y el Caribe, en especial de Chile (+64,0%), Bolivia (+50,0%) y Brasil (+35,3%). Como también aumentaron los visitantes del resto de América, incluyendo los Estados Unidos, en un 67,9% y Europa en un 37,6%.

Por otra parte, el turismo dentro de la Argentina como consecuencia del feriado de Semana Santa creció un 10% respecto del 2002. Se espera que la ocupación promedio durante este año supere el 85% de las plazas disponibles en todo el país.

En tanto, de la información relevada por la Coordinadora de Actividades Mercantiles Empresarias una característica de dicha Semana Santa es la reducción de los turistas extranjeros, principalmente de los países limítrofes, con respecto al 2002 como consecuencia de la apreciación relativa del peso. Esto provocó una desaceleración en las ventas de turismo de frontera. Aún así, los niveles de la divisa norteamericana continúan siendo convenientes para los compradores extranjeros.

A fin de 2002 y durante el verano, en los principales centros turísticos a nivel nacional 7 de cada 10 personas que entraban a un local para comprar eran extranjeros. En cambio, actualmente esa cifra alcanza 4 o 5.

Respecto al sector de indumentaria, se registra la fuerte reducción de compradores extranjeros en los shoppings centers. A fin de año el 70% de las ventas eran a turistas internacionales, dicha cifra alcanza hoy al 50%.

En general, se puede notar que el turista cambió su forma de comprar, actualmente es más selectivo, tanto en indumentaria como perfumerías y artículos fonográficos. Hay otros rubros comerciales a los que el dólar en baja no perjudica tanto.

El turista chileno continuó visitando las provincias limítrofes, Mendoza, San Luis o San Juan. Sin embargo, la ocupación no se tradujo en forma proporcional a una mayor actividad comercial, pues adquirió menos cantidades de los productos más elegidos como son camperas de cuero, zapatos o carteras.

El turismo local batió record de ocupación en distintos centros, entre ellos, la Costa Atlántica y Córdoba, alcanzando de un 85 a 90 % promedio en las ciudades de Villa Carlos Paz, Villa General Belgrano, La Falda y Alta Gracia. La actividad comercial de la costa atlántica vio

incrementadas sus ventas en un 30 % respecto a la semana santa del año anterior –principalmente en textil, indumentaria y restaurantes– beneficiadas en gran medida por el mal tiempo.

Los puntos preferidos por el turista europeo fueron el Tren de las Nubes en Salta y las Cataratas del Iguazú en Misiones, donde se inclinaron a la compra de artesanías y artículos regionales, superando un 25 % las compras del año anterior.

La merma de turistas de frontera como europeos se sintió en el sur de nuestro país. En Bariloche las ventas en unidades disminuyeron un 15 % promedio respecto al 2002 como consecuencia de la reducción de la afluencia de visitantes brasileños y chilenos de alto poder adquisitivo.

En Capital Federal, el corredor turístico La Boca-Recoleta, resultó un éxito en convocatoria de turistas y de ciudadanos porteños que gozaron de las actividades propuestas, aún a pesar de las condiciones climáticas.